

# МИНИСТЕРСТВО ОБРАЗОВАНИЯ И НАУКИ МУРМАНСКОЙ ОБЛАСТИ

Трудовые Резервы ул., 4, г. Мурманск, 183025,  
☎ тел. (815-2) 44-63-77, факс (815-2) 44-03-20, ✉ e-mail: [edco@gov-murman.ru](mailto:edco@gov-murman.ru)

10.12.2019 № 17-03/13249-ТЛ  
на № \_\_\_\_\_ от \_\_\_\_\_

**Руководителям муниципальных  
органов, осуществляющих  
управление в сфере образования**

*О направлении методических рекомендаций*

**Руководителям органов опеки и  
попечительства в отношении  
несовершеннолетних**

**Руководителям организаций для  
детей-сирот и детей, оставшихся  
без попечения родителей**

**Руководителям  
государственных областных  
образовательных организаций**

Направляем для использования в работе методические рекомендации для педагогических работников по организации эффективного взаимодействия и оказанию психолого-педагогической помощи обучающимся из числа детей-сирот и детей, оставшихся без попечения родителей, в условиях образовательной организации, разработанные Министерством образования и науки Мурманской области совместно с ГОУ МО «Центр психолого-педагогической, медицинской и социальной помощи».

Просим довести вышеуказанные методические рекомендации до сведения руководителей образовательных организаций, педагогических работников для дальнейшего использования в работе.

Приложение: на 30 л. в эл. виде.

И.о. министра



Т.М. Ларина

Министерство образования и науки Мурманской области

Государственное областное учреждение Мурманской области  
«Центр психолого-педагогической, медицинской и социальной помощи»

**Методические рекомендации**  
**для педагогических работников**  
**по организации эффективного взаимодействия**  
**и оказанию психолого-педагогической помощи обучающимся**  
**из числа детей-сирот и детей, оставшихся без попечения**  
**родителей, в условиях образовательной организации**

Мурманск, 2019 г.

**Авторы-составители:**

Булыгина А.А., педагог-психолог ГОБУ МО ЦППМС-помощи

Шмуйлович Е.В., педагог-психолог ГОБУ МО ЦППМС-помощи

Огурцова А.А., педагог-психолог ГОБУ МО ЦППМС-помощи

Методические рекомендации разработаны в соответствии с Планом основных мероприятий до 2020 года, проводимых в рамках Десятилетия детства в Мурманской области, утвержденным распоряжением Правительства Мурманской области от 07.09.2018 №177-РП, резолюцией Форума замещающих родителей Мурманской области от 15.12.2018, планом работы ГОБУ МО ЦППМС-помощи на 2018/2019 учебный год.

Данное пособие адресовано педагогическим работникам общеобразовательных организаций по выстраиванию эффективного взаимодействия с обучающимися из числа детей-сирот и детей, оставшихся без попечения родителей. В пособии описаны особенности развития детей-сирот и детей, оставшихся без попечения родителей, принципы эффективного взаимодействия, оказания психолого-педагогической помощи данной категории детей.

## ОГЛАВЛЕНИЕ

ВВЕДЕНИЕ.....	4
1. ОСОБЕННОСТИ РАЗВИТИЯ ДЕТЕЙ-СИРОТ И ДЕТЕЙ, ОСТАВШИХСЯ БЕЗ ПОПЕЧЕНИЯ РОДИТЕЛЕЙ.....	5
2. ОСОБЕННОСТИ ВОСПИТАНИЯ И ОБУЧЕНИЯ ДЕТЕЙ-СИРОТ И ДЕТЕЙ ОСТАВШИХСЯ БЕЗ ПОПЕЧЕНИЯ РОДИТЕЛЕЙ .....	10
3. ОРГАНИЗАЦИЯ ПСИХОЛОГО-ПЕДАГОГИЧЕСКОЙ ПОМОЩИ ДЕТЯМ-СИРОТАМ И ДЕТЯМ, ОСТАВШИМСЯ БЕЗ ПОПЕЧЕНИЯ РОДИТЕЛЕЙ, В ОБРАЗОВАТЕЛЬНОЙ ОРГАНИЗАЦИИ .....	16
4. ОРГАНИЗАЦИЯ ЭФФЕКТИВНОГО ВЗАИМОДЕЙСТВИЯ ПЕДАГОГИЧЕСКИХ РАБОТНИКОВ С ДЕТЬМИ-СИРОТАМИ И ДЕТЬМИ, ОСТАВШИМИСЯ БЕЗ ПОПЕЧЕНИЯ РОДИТЕЛЕЙ .....	23
ЗАКЛЮЧЕНИЕ .....	25
СПИСОК ЛИТЕРАТУРЫ.....	26
ГЛОССАРИЙ.....	28

## ВВЕДЕНИЕ

Детство – период, когда закладываются фундаментальные качества личности, обеспечивающие психологическую устойчивость, позитивные нравственные ориентации, жизнеспособность и целеустремленность. Неблагоприятные условия проживания ребенка в кровной семье, а затем пребывание в условиях институционализации нередко приводят к формированию у детей-сирот и детей, оставшихся без попечения родителей, особого социально-психологического статуса – «уязвимая категория детей», для которого характерно: низкий уровень мотивации, грамотности, повышенная склонность к рискованному и зависимому поведению.

В связи с этим вхождение детей-сирот и детей, оставшихся без попечения родителей, в образовательную организацию сопряжено с большими сложностями и не всегда проходит успешно. Дети данной категории в образовательной организации сталкиваются с рядом проблем: взаимодействие с участниками образовательных отношений, усвоение программного материала, соблюдение норм и правил учреждения и др. Таким образом, одной из приоритетных задач в области оказания помощи детям-сиротам и детям, оставшимся без попечения родителей, является совершенствование системы работы по оказанию психолого-педагогической помощи данной категории обучающихся в условиях образовательной организации.

Данные методические рекомендации ориентированы на педагогических работников общеобразовательных организаций – педагогов, классных руководителей, социальных педагогов, педагогов-психологов – и направлены на решение следующих задач:

- повысить компетентность педагогических работников по вопросам организации эффективного взаимодействия с обучающимися из числа детей-сирот и детей, оставшихся без попечения родителей;
- расширить профессиональные возможности в сфере оказания психолого-педагогической помощи детям-сиротам и детям, оставшимся без попечения родителей, в условиях образовательной организации.

В методических рекомендациях описаны особенности развития, обучения и воспитания детей-сирот и детей, оставшихся без попечения родителей, представлена организация психолого-педагогической помощи и эффективного взаимодействия педагогических работников с данной категорией детей.

Методические рекомендации позволяют как актуализировать уже имеющуюся систему работы в организации, так и создать новую с учетом знаний в области психологии сиротства, современных практик и рекомендаций.

## **1. ОСОБЕННОСТИ РАЗВИТИЯ ДЕТЕЙ-СИРОТ И ДЕТЕЙ, ОСТАВШИХСЯ БЕЗ ПОПЕЧЕНИЯ РОДИТЕЛЕЙ**

Проблема развития личности детей-сирот и детей, оставшихся без попечения родителей (далее – дети-сироты, ребенок-сирота), в последние годы приобретает все большую актуальность. Результаты исследований свидетельствуют о своеобразной, качественно иной картине личностного развития ребёнка-сироты, о его отличии от ребёнка, воспитывающегося в семье. Многими авторами подчёркивается негативный характер таких отличий.

Важнейшую роль в формировании специфических особенностей детей-сирот играют социальные условия их развития и, прежде всего, психическая депривация.

Депривация (лат. *deprivatio* – потеря, лишение) – это психическое состояние, возникшее в результате таких жизненных ситуаций, где субъекту не предоставляется возможности для удовлетворения некоторых его основных психических потребностей в достаточной мере в течение длительного времени.

В зависимости от лишений человека выделяют различные виды деприваций – материнскую, сенсорную, эмоциональную и другие. Охарактеризуем кратко каждый из названных видов деприваций и покажем, какое влияние оказывают они на детское развитие.

**Материнская депривация.** Нормальное развитие ребёнка в первые годы жизни связано с постоянством ухода за ним как минимум одного взрослого человека. В идеале – это материнский уход. Однако наличие другого заботящегося о малыше человека при невозможности материнского ухода также позитивно отражается на психическом развитии младенца. Обычное явление в развитии любого ребёнка – формирование привязанности к взрослому человеку, ухаживающему за ребёнком. Такую форму привязанности в психологии называют материнской привязанностью. Отсутствие или нарушение материнской привязанности, связанное с насильственным отделением матери от ребёнка, приводит к его страданию и негативно отражается в целом на психическом развитии. В ситуациях, когда ребенок не разлучен с матерью,

но недополучает материнскую заботу и любовь, также имеют место проявления материнской депривации. В формировании чувства привязанности и защищённости определяющее значение имеет телесный контакт ребёнка с матерью, например, возможность прижаться, ощутить теплоту и запах материнского тела. По наблюдениям психологов, у детей, живущих в негигиенических условиях, зачастую испытывающих голод, но имеющих постоянный физический контакт с матерью, не возникает соматических расстройств. Вместе с тем, даже в самых лучших детских учреждениях, обеспечивающих правильный уход за младенцами, но не дающих возможности телесного контакта с матерью, встречаются соматические расстройства у детей. Материнская депривация формирует тип личности ребёнка, характеризуемый безэмоциональностью психических реакций. Психологи различают характеристики детей, от рождения лишенных материнского ухода, и детей, насильственно отделенных от матери после того, как эмоциональная связь с матерью уже возникла. В первом случае (материнская депривация от рождения) формируется устойчивое отставание в интеллектуальном развитии, неумение вступать в значимые отношения с другими людьми, вялость эмоциональных реакций, агрессивность, неуверенность в себе. В случаях разрыва с матерью после сложившейся привязанности у ребёнка начинается период тяжелых эмоциональных реакций. Специалисты называют ряд типичных стадий этого периода – протест, отчаяние, отчуждение. В фазе протеста ребёнок предпринимает энергичные попытки вновь обрести мать или человека, осуществляющего уход. Реакция на разлуку в этой фазе преимущественно характеризуется эмоцией страха. В фазе отчаяния ребёнок проявляет признаки горя. Ребёнок отвергает всяческие попытки ухода за ним других людей, длительное время безутешно горюет, может плакать, кричать, отказываться от пищи. Стадия отчуждения характеризуется в поведении маленьких детей тем, что начинается процесс переориентации на другие привязанности, что способствует преодолению травмирующего действия разлуки с близким человеком.

**Сенсорная депривация.** Пребывание ребёнка вне семьи – в организации для детей-сирот и детей, оставшихся без попечения родителей (далее – организация для детей-сирот) зачастую сопровождается переживанием им недостатка в новых впечатлениях, называемого сенсорным голодом. Для детей, переживающих сенсорную депривацию, свойственно резкое отставание и замедление всех сторон

развития: неразвитость двигательных навыков, неразвитость или несвязанность речи, торможение умственного развития. Ещё великий русский ученый В. М. Бехтерев отмечал, что к концу второго месяца жизни ребёнок ищет новые впечатления. Бедная стимульная среда вызывает безучастность, отсутствие реакции ребёнка на окружающую его действительность.

**Эмоциональная депривация.** Потребность в эмоциональном контакте – одна из ведущих психических потребностей, оказывающих воздействие на развитие психики человека в любом возрасте. Эмоциональный контакт становится возможным только тогда, когда человек способен к эмоциональному созвучию с состоянием других людей. Однако при эмоциональной связи существует двусторонний контакт, в котором человек чувствует, что является предметом заинтересованности других, что другие созвучны с его собственными чувствами. Без соответствующего настроения людей, окружающих ребёнка, не может быть эмоционального контакта. Специалисты отмечают ряд существенных особенностей появления эмоциональной депривации в детском возрасте. Так, присутствие большого количества разных людей ещё не закрепляет эмоционального контакта ребёнка с ними. Факт общения с множеством разных людей часто влечет за собой возникновение чувств потерянности и одиночества, с которыми у ребёнка связан страх. Это подтверждают наблюдения за детьми, воспитанными в домах ребёнка, у которых обнаруживается отсутствие синтонности (греч. *syntonia* со звучность, согласованность) – особенность склада личности: сочетание внутренней уравновешенности с эмоциональной отзывчивостью и общительностью) по отношению к окружающей среде. Так, переживание совместных празднований детей из организаций для детей-сирот и детей, живущих в семьях, оказывало на них различное воздействие. Дети, лишённые семейного воспитания и связанной с ним эмоциональной привязанности, терялись в ситуациях, когда их окружало эмоциональное тепло, праздник производил на них гораздо меньшее впечатление, чем на эмоционально контактных детей. После возвращения из гостей, дети из организаций для детей-сирот, как правило, прячут подарки и спокойно переходят к привычному образу жизни. Семейный ребёнок обычно долго переживает праздничные впечатления.

Депривация оказывает влияние на психическое развитие и формирование личности ребёнка. Необходимо выделить следующие особенности детей-сирот:



1. Недостаточное интеллектуальное развитие ребёнка, которое может заключаться и выражаться в ослаблении или несформированности, неразвитости познавательных процессов, неустойчивости внимания, слабой памяти, слабо развитого мышления (наглядно-образного, абстрактно-логического, вербального и др., низкой эрудиции и т. д.). Причины низкого интеллектуального развития могут быть различны: от нарушения нормальной работы мозга, до отсутствия нормальной образовательно-воспитательной среды (педагогическая запущенность). Отсутствие должного внимания к интеллектуальному развитию ребёнка может привести к серьёзному отставанию в учебе.

2. Совместная деятельность и общение детей со сверстниками. В игре дети менее внимательны к действиям и состояниям партнёра, часто вовсе не замечают обиды, просьбы и даже слез сверстника. Находясь рядом, играют порознь. Либо все играют со всеми, но совместные игры носят, в основном, процессуальный характер; отсутствует ролевое взаимодействие в игре; даже включаясь в какой-либо общий сюжет, дети действуют от себя, а не от лица ролевого персонажа. По операционному составу (по совершаемым действиям) такая деятельность очень напоминает ролевую игру, но по субъективному, психологическому содержанию существенно отличается от неё. Контакты в игре сводятся к конкретным обращениям и замечаниям по поводу действий сверстника (дай, смотри, подвинься и т. д.).

3. Проблема половой идентификации воспитанников организаций для детей-сирот. Стереотипы женского и мужского поведения входят в самосознание через опыт общения и идентификацию с представителями своего пола. Дошкольники уже хорошо знают о своей принадлежности к полу, стремятся утвердить себя как мальчика или девочку, в этом они мало отличаются от детей, воспитывающихся в семье. Однако качественно половая идентификация имеет существенные отличия. Если дети в семье идентифицируются с их родителями, с близкими родственниками и со сверстниками, то дети, лишённые родительского попечительства, идентифицируются, прежде всего, со своими сверстниками, т. е. мальчиками и девочками из группы.

4. Проблемы нравственного развития личности воспитанников. Проблемы нравственного развития начинаются с младшего школьного возраста и проявляются чаще всего в кражах, безответственности, подавлении и оскорблении более слабых, в

снижении эмпатии, способности к сочувствию, сопереживанию и, в целом, в недостаточном понимании или непринятии моральных норм, правил и ограничений.

5. Социализация детей-сирот. Под трудностью социализации специалисты понимают комплекс затруднений ребёнка при овладении той или иной социальной ролью. Осваивая эти роли, человек социализируется, становится личностью. Отсутствие нормальных для обычного ребёнка контактов (семья, друзья, соседи и т. п.) приводит к тому, что образ роли создается на основе противоречивой информации, получаемой ребёнком из различных источников.

6. Проблемы эмоционально-волевого развития детей-сирот. Наибольшие трудности и отклонения от нормального становления личности воспитанников организаций для детей-сирот отмечаются всеми исследователями в эмоционально-волевой сфере: в нарушении социального взаимодействия, неуверенности в себе, снижении самоорганизованности, целеустремленности, недостаточном развитии самостоятельности («силы личности», неадекватной самооценке). Нарушения подобного рода проявляются чаще всего в повышенной тревожности, эмоциональной напряженности, психическом утомлении, эмоциональном стрессе.

Несмотря на наличие некоторых общих особенностей, характеризующих психическое развитие детей-сирот, следует иметь в виду, что в качестве субъекта психолого-педагогического сопровождения они представляют собой достаточно условную группу, внутренне дифференцированную. По существу, единственным основанием, позволяющим объединить воспитанников организаций для детей-сирот, является депривационный синдром. При этом, каждый ребёнок имеет свою индивидуальную историю сиротства, свой опыт отношений со взрослыми, свой особый характер личностного развития, который не во всех случаях может быть квалифицирован, как отставание или задержка психического развития. В силу этих обстоятельств, психолого-педагогическое сопровождение психического развития ребёнка-сироты может носить только индивидуальный характер.

**К основным методам устранения последствий психической депривации относятся:**

1. *Реактивация.* Суть реактивации заключается в следующем: если ранняя депривация вызвала нарушения на уровне основной активности психических процессов, ребёнку следует обеспечить поступление достаточного количества

стимулов из окружающей среды. С методологической точки зрения здесь была бы уместна адаптационная терапия, включающая также фармакологическое воздействие на активационный уровень центральной нервной системы ребёнка. Сюда относится и обеспечение условий для развития моторики и нормальной функции органов чувств.

2. *Редидактивное учение.* Некоторые последствия депривации можно устранить путем «переучивания». Ребёнок получает избранные и дозированные стимулы, укрепляющие желаемое поведение. Дело касается создания новых, более целесообразных навыков, вместо прежних, непригодных, представляющих здесь «признаки деривационного поражения».

3. *Рездукация.* Многие исследователи считают, что некоторые нарушения можно исправлять, прежде всего, упорядочением отношений ребёнка ко всему социальному и происходящему вокруг него. Необходимо по-новому формировать свойства характера ребёнка.

4. *Ресоциализация.* Восстановление утраченных ценностей и ролей, переобучение, возвращение к нормальному образу жизни называется ресоциализацией, т.е. включение ребёнка в общество и предоставление ему возможности овладеть направленными ролями. Только в обществе и при помощи общества ребёнок избавляется от последствий депривации и создаёт новые, благоприятные отношения к собственному окружению. В этом методе преобладает самостоятельный анализ и оценка внешних социальных условий, событий, а также самовоспитание.

Коррекция и развитие детей, которые подверглись психической депривации, дело очень сложное, продолжительное и предъявляющее значительные требования. Из этого следует, что предупреждение депривации является не только более действенным, но и более экономным методом, так что главные усилия следует направлять на практике именно в этом направлении.

## **2. ОСОБЕННОСТИ ВОСПИТАНИЯ И ОБУЧЕНИЯ ДЕТЕЙ-СИРОТ И ДЕТЕЙ ОСТАВШИХСЯ БЕЗ ПОПЕЧЕНИЯ РОДИТЕЛЕЙ**

В условиях организации для детей-сирот личностные характеристики детей формируются так, что их адекватная социализация в образовательной организации существенно затрудняется.

Важнейшую роль в формировании специфических особенностей детей-сирот играют социальные условия их развития и, прежде всего, психическая депривация. Это формирует «безэмоциональный характер» ребёнка, его интеллектуальное отставание, неумение вступать в значимые отношения с другими людьми, агрессивность, неуверенность в себе. При этом большое количество межличностных контактов с учителями, воспитателями, товарищами в детском коллективе, как правило, поверхностны, формальны. Для ребёнка-сироты легче не испытывать привязанность к кому-либо, чем потом переживать разрыв отношений.

**Первой проблемой** школьной неуспешности ребенка-сироты является негативный опыт взаимодействия со взрослыми, который накладывает отпечаток на мотивацию обучения данной категории детей. Воспитатели и учителя не становятся «источником жизненного смысла» для самого ребенка, они остаются лишь носителями знаний, образцов поведения, поощрений и наказаний, но не порождают собственных стремлений и осознанных переживаний у детей, поэтому переданные им знания чаще всего остаются формальными, отчуждёнными и не вызывают эмоционального, субъективного отношения, не находят применения на практике.

Обратной стороной взаимодействия может стать сверхценность общения с педагогом, которая базируется на дефиците общения со взрослым. Такая особенность мотивации общения со взрослым не способствует становлению учебной деятельности и часто даже препятствует нормальному протеканию этого процесса. Ребёнок так хочет понравиться учителю, заслужить его персональное внимание, одобрение, что это заслоняет от него содержание выполняемой учебной задачи. Гипермотивация общения со взрослым скрывает дефекты в развитии произвольной саморегуляции у ребенка, выражающиеся в неумении самостоятельно планировать и контролировать свои действия. Ребенок-сирота, охотно принимаясь за выполнение любого задания, данного учителем, часто не может с ним справиться, если педагог не следит за каждым действием ребёнка и не оценивает его положительно. Вместо творческого мышления у ребенка развивается классификационное мышление, вместо становления произвольности в поведении – ориентация на внешний контроль, вместо умения самостоятельно справляться с трудной ситуацией – тенденция к аффективному реагированию, обиде, перекладыванию ответственности на других. Не стоит ожидать от воспитанника организации для детей-сирот инициативности и самостоятельности в

выполнении поставленной перед ним задачи. При отсутствии пошагового контроля со стороны взрослого действие либо не будет завершено, либо будет выполнено кое-как, формально. Причём на критику взрослого ребёнок отреагирует очень агрессивно.

Агрессивность, в свою очередь, является также одной из основных характеристик личности ребёнка-сироты. Негативная, агрессивная позиция по отношению к другим людям является следствием дефицита теплоты и принятия в общении. *Поэтому работа с такими детьми требует от педагогов необходимости преодолевать внутреннее недоверие и недоброжелательность со стороны детей-сирот, требует большой наблюдательности, немало терпения и педагогического такта в сочетании с доброжелательностью и уважением достоинства своих обучающихся.*

Школьный учитель, педагог-психолог, социальный педагог зачастую не понимают психологических особенностей ребёнка-сироты. Учитель не знает, как установить с ним контакт, как общаться с ним, внешне ничем не отличающимся от других детей, но так не похожим на них в поведенческих реакциях, требующим активного одобрения, жаждущим любви и признания. Педагог-психолог при работе с детьми-сиротами, как правило, опирается на знания по общей и детской психологии о детях той или иной возрастной категории. При этом не учитываются специфические психологические особенности детей-сирот, не принимаются во внимание глубинные различия между обычным ребенком и ребёнком-сиротой. Ситуация непонимания проблем ребёнка-сироты обостряется позицией социального педагога в организации работы школы с данной категорией детей. Для них работа с классом видится более важной нежели, как им кажется, разрешение сложной жизненной ситуации с учётом своего жизненного и педагогического опыта. В этом случае социальный педагог не в состоянии понять, почему дети-сироты не только имеют больше трудностей по сравнению с обычными детьми, но и имеют странности в поведении. А так важно понять, осознать и принять специфические особенности личностного характера ребёнка-сироты. Педагоги образовательных учреждений чаще находятся в позиции «укрощения» этого странного непослушного ребёнка, а не в позиции помощи в преодолении жизненных, особенно школьных, трудностей.

**Второй** немаловажной **проблемой** школьного обучения детей-сирот являются многочисленные пробелы в развитии, особенно в интеллектуальной и эмоционально-

волевой сферах, которые, как правило, не преодолены к началу обучения в школе. Так, к моменту обучения в образовательном учреждении у ребёнка из организации для детей-сирот формируются разрозненные, отрывочные знания об окружающей действительности, выявляются пробелы в базовых знаниях дошкольного образования. Но ещё более значимыми являются особенности стратегии и тактики детей-сирот младшего школьного возраста при выполнении мыслительных задач. Дети данной категории нуждаются в постоянной помощи и поддержке взрослого при выполнении даже несложных для них заданий в виде объяснения способа действия. При этом детьми-сиротами лучше воспринимаются конкретные инструкции взрослых, а многоступенчатые пояснения, лишённые наглядности, не воспринимаются или не понимаются, а, соответственно, и не выполняются. Неумение выстроить внутренний план действия приводит к тому, что учителем-предметником ребёнок воспринимается как неумный, неспособный, необучаемый. На этапе дошкольного детства родители родного ребёнка вкладывают в него и время, и усилия, а порой и материальные средства. Поэтому сравнение результатов выполнения учебных заданий родного и ребёнка-сироты конечно, не в пользу последнего. Здесь становится очевидной и ещё одна особенность – опыт обучения и мотивация к обучению. Ребёнок, развитием личности и интеллекта которого пренебрегали в неблагополучной кровной семье, имеет скудный опыт обучения. Он вынужден в короткие сроки «догонять» сверстников, преодолевать негативные оценки педагога, для которых недостатки в знаниях ребёнка очевидны. Есть ли мотивация к такой усиленной и интенсивной работе? Учитель работает с большим количеством детей одновременно и не имеет возможности, а часто и желания, заниматься коррекцией нарушений развития и поведения отдельного ученика.

**Третьей проблемой** школьной неуспешности ребёнка-сироты являются его психологические особенности, препятствующие успешному обучению, к которым, прежде всего, можно отнести формирование уже в процессе обучения собственного негативного образа. Так, эмоционально-волевая сфера ребёнка-сироты при обучении в школе подвергается серьёзным испытаниям: нужно выполнять обязанности, проявлять усилия, преодолевать трудности, принуждать и контролировать себя. К такой сложной деятельности нужны очень мощные мотивы и развитая социальная активность. В образовательном пространстве возникает проблема выбора конкретных

инструментов развития воли и эмоций, которые бы стимулировали преодоление образовательных пробелов и недостатков когнитивной сферы. Для образовательного учреждения значительно легче зафиксировать наличие проблемы, чем вести поиск инструментов преодоления депривационного синдрома. Формируется так называемое стереотипное восприятие учителем ребёнка-сироты: «А что вы хотите, ребёнок проблемный (глупый, ленивый, необученный, неорганизованный, конфликтный, непослушный)?». В результате учителя своими публичными замечаниями и оценками сами создают образ у ребёнка и у всего класса как неблагополучного, что приводит его к ориентированности «на выживание» в школьном коллективе. Тогда у ребёнка-сироты формируется установка на то, что в детском коллективе не самое важное быть умным, успешным, волевым. Можно получить удовлетворительные результаты во взаимодействии с учителем с меньшими затратами: промолчать, кивнуть головой, списать, обмануть. Эта особенность ребёнка-сироты провоцирует учителя к дальнейшим отрицательным оценкам поступков и самого ребёнка. Эти логичные реакции взрослого только закрепляют нежелание ребёнка проявлять усилия к обучению. На данном этапе необходимо сделать важную ремарку. Нельзя достоверно утверждать, что все дети-сироты имеют проблемы в обучении. Каждый ребёнок имеет свою индивидуальную историю сиротства, свой опыт отношений со взрослыми, свой особый характер личностного развития. Существует достаточно много примеров школьного благополучия данных детей. Вместе с тем, проблемы в развитии познавательной и эмоциональной сфер есть у всех детей из организаций для детей-сирот, но они преодолеваются разными темпами и с разной степенью успешности. Чаще всего вопрос преодоления когнитивной депривации решается дополнительными способами, например, через репетиторские, коррекционно-развивающие занятия.

Ещё одной психологической особенностью детей-сирот является познавательная пассивность. Эта пассивность проявляется в отношении обязательного учебного труда. Однако дети данной категории могут быть очень изобретательными и активными при поиске уловок для избегания трудностей, возникающих в процессе обучения (вовремя заболеть, обмануть, прогулять уроки).

Как показывает практика, обучение и воспитание детей-сирот носит специфический характер не только в связи с определенными характеристиками

психического и личностного развития детей, но и в связи с организационными особенностями жизни, быта, режима в организациях для детей-сирот. Приведем здесь некоторые из них:

– ученики по различным причинам могут приходить на урок неподготовленными, несобранными, неорганизованными, неснаряжёнными необходимыми учебными принадлежностями, сменной обувью, спортивной формой.

Учитель должен иметь это ввиду и быть готовым исправить данную ситуацию;

– выполнение домашних заданий не производится или производится не в полном объеме, на низком уровне. Дети самостоятельно не следят за подготовкой уроков. Здесь учитель должен наладить контакт с организацией для детей-сирот и воспитателями данных учеников, уделить особое внимание контролю над выполнением домашнего задания;

– на первых (утренних) уроках наблюдается отсутствие у детей внимания, заторможенность, пассивность в работе. Это результат недосыпания учеников, проживающих в организациях для детей-сирот, нарушение ими режима учёбы и отдыха. Учителю необходимо продумывать систему уроков таким образом, чтобы усвоение сложного материала приходилось на более поздние по расписанию часы. Если это невозможно в силу объективных причин, следует начинать урок с повторения ранее пройденного материала, активизировать мыслительные процессы учащихся и лишь затем приступать к изучению нового;

Перечисленные выше условия, в которых живет ребёнок, определяют его развитие, и, в связи с этим, основной задачей учителя, обучающего детей-сирот является помощь в преодолении указанных трудностей и препятствий на пути становления и развития личности ребёнка.

**Четвертая проблема** школьного обучения может возникнуть при помещении ребёнка-сироты в замещающую семью и заключается в постоянном моральном давлении на замещающих родителей со стороны образовательной организации. В совокупности все проблемы школьной дезадаптации приемного ребёнка приводят к тому, что школа усиливает контроль и давление на замещающих родителей. Замещающих родителей могут обвинять в недостаточном контроле, в неправильном воспитании, в недостаточной любви и т. д. В результате у замещающих родителей складывается негативный образ себя как родителя, что вызывает повышенную



тревожность, неуверенность в своих воспитательных действиях, желание избегать любого контакта с образовательной организацией. По сути, контроль образовательных учреждений, оставаясь формальным, вытесняет заботу и гуманизм в отношении многих замещающих семей. Давление на замещающих родителей приводит к уменьшению значимости и статуса его как родителя и со стороны ребёнка, что в свою очередь ведет к эмоциональному напряжению в замещающей семье: усиливается демонстративность поступков ребёнка, обвинение замещающих родителей в недостаточности внимания, появляются угрозы ухода из дома, сообщения о наказаниях органам опеки и т. д.

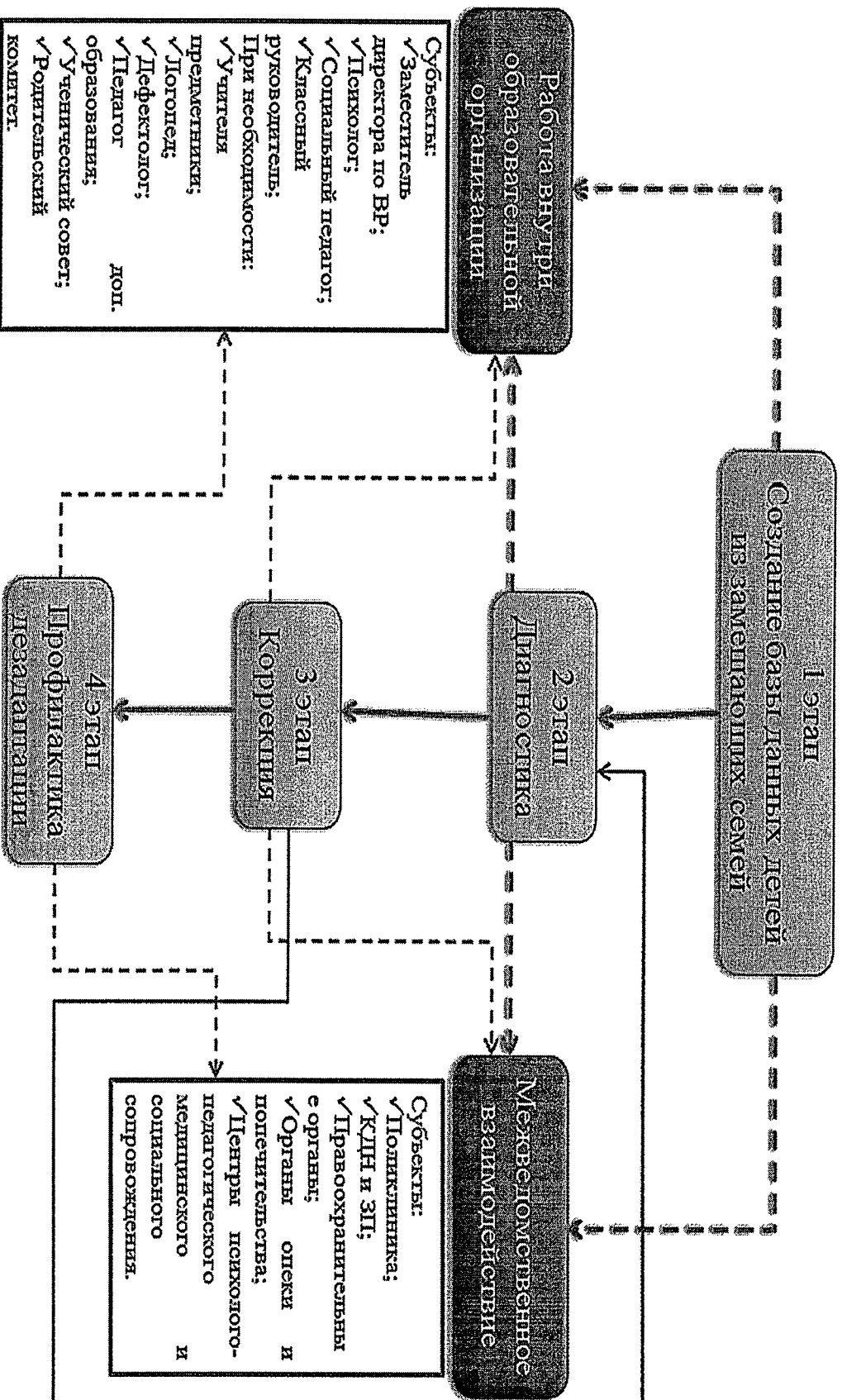
Таким образом, выделим основные трудности детей-сирот в образовательном пространстве:

- неконструктивное взаимодействие учителей с ребёнком;
- пробелы в развитии, сопровождающиеся отсутствием качественной дошкольной подготовки (бессистемность и фрагментарность знаний);
- психологические особенности, препятствующие успешному обучению (низкая мотивация к обучению, познавательная пассивность, высокий уровень притязаний, низкий уровень развития волевой сферы);
- снижение значимости и статуса замещающего родителя как родителя.

### **3. ОРГАНИЗАЦИЯ ПСИХОЛОГО-ПЕДАГОГИЧЕСКОЙ ПОМОЩИ ДЕТЯМ-СИРОТАМ И ДЕТЯМ, ОСТАВШИМСЯ БЕЗ ПОПЕЧЕНИЯ РОДИТЕЛЕЙ, В ОБРАЗОВАТЕЛЬНОЙ ОРГАНИЗАЦИИ**

Система работы по оказанию психолого-педагогической помощи детям-сиротам в образовательной организации должна предусматривать целенаправленную, плановую, взаимосвязанную, управляемую деятельность составляющих ее частей. Она направлена на предупреждение дезадаптации и создание условий для успешной социализации детей данной категории и состоит из нескольких этапов. (Схема 1).

**СХЕМА 1. «СИСТЕМА РАБОТЫ ПО ОКАЗАНИЮ ПСИХОЛОГО-ПЕДАГОГИЧЕСКОЙ ПОМОЩИ  
ДЕТЯМ-СИРОТАМ И ДЕТЯМ, ОСТАВШИМСЯ БЕЗ ПОПЕЧЕНИЯ РОДИТЕЛЕЙ,  
В ОБРАЗОВАТЕЛЬНОЙ ОРГАНИЗАЦИИ»**

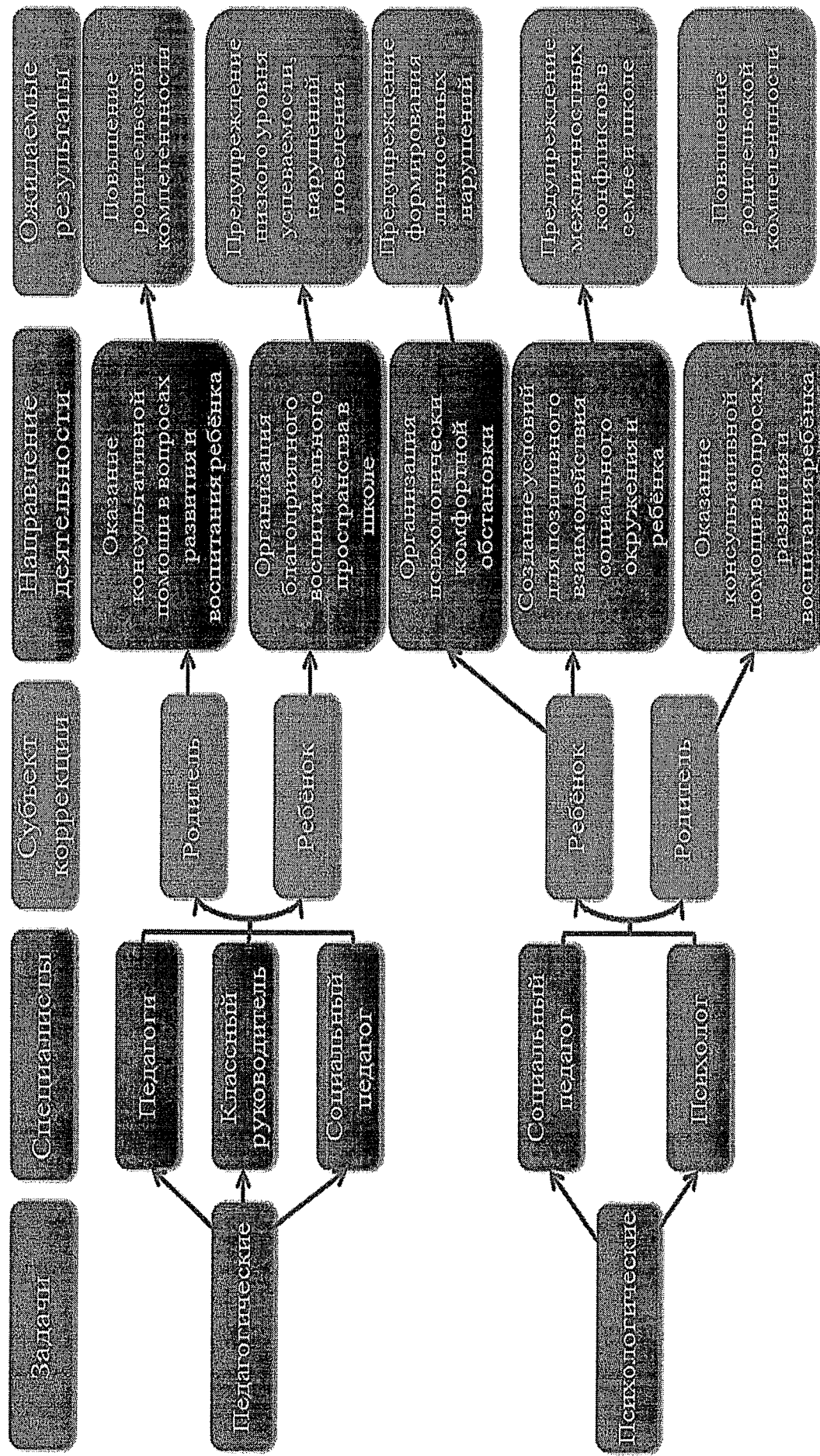


**Администрация образовательной организации** играет значительную роль в системе работы по оказанию психолого-педагогической помощи детям-сиротам и включает в себя решение следующих задач:

- сбор первичной информации о замещающей семье и о ребёнке;
- организация взаимодействия участников образовательных отношений (проведение собраний, круглых столов, групповых консультаций) для информирования об истории ребёнка и планирования работы с ним;
- организация межведомственного взаимодействия с организациями здравоохранения, образования, социальной защиты населения, органами опеки и попечительства в отношении несовершеннолетних, правоохранительными органами, центрами социально-психологической помощи (проведение собраний, круглых столов, групповых консультаций) для построения совместного плана работы с ребёнком-сиротой;
- своевременное информирование в рамках межведомственного взаимодействия о ситуациях нарушения прав ребёнка-сироты;
- организация и контроль системы информирования о возникновении проблем, связанных с ребёнком-сиротой.

Основную деятельность в рамках оказания психолого-педагогической помощи детям-сиротам в образовательной организации осуществляют классный руководитель, педагог-психолог, социальный педагог. Работа по данному направлению ведется специалистами со всеми участниками образовательных отношений: учащимися, замещающими родителями, педагогами. (схема 2).

**СХЕМА 2. «ДЕЯТЕЛЬНОСТЬ В РАМКАХ ОКАЗАНИЯ ПСИХОЛОГО-ПЕДАГОГИЧЕСКОЙ ПОМОЩИ ДЕТЯМ-СИРОТАМ И ДЕТЯМ, ОСТАВИВШИМСЯ БЕЗ ПОПЕЧЕНИЯ РОДИТЕЛЕЙ, В ОБРАЗОВАТЕЛЬНОЙ ОРГАНИЗАЦИИ»**



**Классный руководитель** – первый человек, с кем знакомиться вновь прибывший ребёнок, и его роль может стать ключевой в процессе его адаптации.

С целью сокращения периода адаптации ребёнка-сироты, его скорейшего включения в выполнение намеченных программ и планов, создание максимально благоприятных условий для самореализации личности, необходимо проведение следующих мероприятий:

- Познакомить с традициями образовательного учреждения, нормами взаимоотношений в нём, основными правами и обязанностями учащихся и педагогов. Важно, чтобы ребёнок понял, что эти нормы едины для всех.
- Оказать помощь ребёнку по ориентированию в расписании, расположению кабинетов, столовой, спортзала, трудового комплекса и т.д.
- Изучить личное дело поступившего ребёнка и его индивидуальные особенности, влияющие на процесс адаптации.
- Выявление индивидуальных особенностей, интересов учащегося, вовлечение его в кружки, клубы по интересам.
- Привлечение ребёнка к общественной внеклассной деятельности.
- Своевременное оперативное информирование администрации о возникающих проблемах.
- Оказание помощи в налаживании дружеских связей в классе. Организация бесед с учениками об отношениях к вновь прибывшему учащемуся: помощь, внимание, дружба.
- Поддержание контактов с замещающими родителями, специалистами организации для детей-сирот, в которой проживает ребёнок, родственниками и друзьями ребёнка-сироты и др.)
- Отслеживание регламента учебной деятельности на уроках и самоподготовке.
- Работа с замещающими родителями учащегося или специалистами организации для детей-сирот, в которой проживает ребёнок (беседы, знакомства с результатами учебной деятельности и отношений в коллективе, консультации и рекомендации по совершенствованию учебной деятельности во время самоподготовки).
- Контроль за соблюдением единых требований.

- Взаимодействие со всеми участниками образовательных отношений (учителями-предметниками, психологом, социальным педагогом, администрацией образовательной организации).
- Проведение индивидуальных бесед с учащимся.
- Оказание педагогической поддержки и помощи ребёнку в преодолении трудностей, возникающих в процессе адаптации в новом коллективе.

В деятельности **социального педагога** с детьми-сиротами можно выделить несколько основных направлений. Это диагностическая деятельность, аналитическая, коррекционная работа, образовательно-профилактическая деятельность и работа с замещающей семьёй ребёнка или специалистами организации для детей-сирот, в которой проживает ребёнок.

Диагностическая деятельность социального педагога заключается в сборе сведений о ребёнке-сироте. Это, в первую очередь, сбор социального анамнеза ребёнка, изучение сети его социальных контактов. В изучении условий и форм обучения значительную помощь социальному педагогу могут оказать классный руководитель и учителя-предметники. В процессе диагностической деятельности обязательно должна произойти первая беседа социального педагога с ребёнком. Установление контакта и создание доверительных отношений – это одно из наиболее сложных направлений в деятельности социального педагога. Такая работа требует информации о личностных характеристиках ребёнка. Сбор такой информации происходит на основе анализа личного дела, собеседования с классным руководителем, замещающими родителями, специалистами организации для детей-сирот, индивидуальных бесед, наблюдения за ребёнком во время уроков, на переменах и т.д.

На этапе диагностики социальный педагог должен провести социометрию классного коллектива с целью выявления того статуса, который занимает в нем ребёнок-сирота. На диагностическом этапе необходимо изучить уровень социального развития ребёнка, в том числе и определить степень удовлетворения его материальных потребностей.

Аналитическая деятельность социального педагога заключается в подготовке психолого-педагогической и социальной характеристики ребёнка. На основе данной характеристики социальный педагог должен разработать программу (план) собственной деятельности, рекомендации для классного руководителя, замещающих родителей, специалистов организации для детей-сирот, в которой проживает ребёнок.

На этом этапе работы является желательным проведение психолого-педагогических и социальных консилиумов с целью изучения эффективности программы (плана), предложенной социальным педагогом, а также внесения в неё необходимых корректив.

Коррекционная работа с ребенком проводится как в индивидуальной, так и групповой форме, согласно разработанной программе, и представляет собой деятельность, оказывающую воспитательное воздействие на ребёнка.

Значительное место в деятельности социального педагога с детьми-сиротами занимает образовательно-профилактическая деятельность. Формами такой работы могут быть индивидуальные профилактические беседы, индивидуальное консультирование по вопросам самоопределения ребёнка и выбора дальнейшего пути. Образовательно-профилактическая деятельность включает в себя и организацию для детей занятий по интересам (через дополнительную систему образования, внешкольные учреждения, кружковую работу и т.д.).

Одно из необходимых направлений работы социального педагога с детьми-сиротами — это тесный контакт с замещающими родителями или специалистами организации для детей-сирот, в которой проживает ребёнок. Социальный педагог должен оказывать конструктивную помощь и вовлекать в процесс совместной деятельности и реабилитации ребёнка всех участников воспитательного процесса.

**Деятельность педагога-психолога** в образовательной организации по оказанию психолого-педагогической помощи детям-сиротам направлена на решение следующих задач:

- Определение сферы жизнедеятельности, в которой у ребёнка есть проблемы (личностная, эмоционально-волевая, интеллектуальная, межличностные, взаимоотношения в замещающей семье, группе, классе), определение причин неблагополучия.
- Разработка индивидуальной программы сопровождения ребёнка-сироты.
- Подбор адекватных методов психодиагностики и проведение исследования с учётом психологических особенностей ребёнка-сироты и дальнейшим анализом полученных результатов, заполнением карты индивидуального развития.
- Проведение консультаций в различной форме (индивидуальной, групповой) с замещающими родителями, специалистами организации для детей-сирот, в которой проживает ребёнок, педагогами по вопросам развития личности и возникающих

трудностей, с целью определения точек взаимодействия и построения учебного процесса.

- Проведение различных коррекционно-развивающих мероприятий по выявленным проблемам: индивидуальные консультации, беседы, тематические занятия, ролевые игры, тренинги (личностного развития, поведения, саморегуляции) с детьми-сиротами, замещающими родителями, педагогами.

#### **4. ОРГАНИЗАЦИЯ ЭФФЕКТИВНОГО ВЗАИМОДЕЙСТВИЯ ПЕДАГОГИЧЕСКИХ РАБОТНИКОВ С ДЕТЬМИ-СИРОТАМИ И ДЕТЬМИ, ОСТАВШИМСЯ БЕЗ ПОПЕЧЕНИЯ РОДИТЕЛЕЙ**

Когда мы имеем дело с ребёнком-сиротой, мы должны всегда помнить о том, что в результате психотравмы, а именно отсутствие матери в начале жизненного пути или из-за неблагоприятной семейной обстановки на каком-то этапе жизни, такой ребёнок как правило задерживается в психоэмоциональном развитии, физическом, а может и выйти в искаженное развитие. В результате этого те, кто окружает такого ребёнка – замещающие родители, воспитатели, педагоги сталкиваются с проблемой взаимодействия с ним. А именно, как правильно реагировать на его индивидуальные особенности и потребности. Задача взрослого всегда помнить, что жизненный опыт ребёнка был многим отягощен, осознавать, что этот ребёнок как бы «другой», с непонятным нам внутренним миром, реакциями на различные жизненные ситуации. Он иначе развивался, чем ребёнок из семьи, соответственно он иначе себя ведет, иначе общается, руководствуется другими жизненными законами. Кроме стремления помочь и понять ребёнка взрослые могут сталкиваться внутри себя с такими чувствами как негодование, злость, бессилие, раздражение, вина за собственные агрессивные чувства по отношению к ребёнку, страх, отсутствие интереса и вовлеченности в отношениях с ребёнком, опустошение.

В связи с этим в общении с ребёнком-сиротой важно придерживаться следующих принципов:

- Необходимо принимать ребёнка таким, какой он есть, не пытаться изменить его личность, а изменять его поведение к лучшему.
- Важно относиться к ребёнку спокойно, не уходя в чувства излишней жалости. Он – остался без попечения родителей, но в целом он жизнеспособная личность.



- Нельзя сравнивать детей-сирот с детьми, проживающими в кровных семьях, или детьми, развивающимися в «норме».
- Необходимо внимательно относиться к своим чувствам по отношению к ребёнку-сироте, пусть даже агрессивным, не пропускать их. Дети чутко воспринимают внутреннее эмоциональное состояние взрослого и действуют в соответствии с этим. Если взрослый злиться на ребёнка, то он будет меряться с ним силами. Не стоит говорить про ребёнка: «Он неуправляемый» или «Я не могу с ним справиться». Лучше: «Я пока не нашёл способ, как помочь ему изменить поведение».
- Дети-сироты часто провоцируют, проверяют взрослого. Поэтому важно указать им границу, предел того или иного поведения. Показать, что Вы как взрослый главный, а он – ребенок.
- Важно увидеть предел возможностей ребёнка-сироты и исходя из этого предъявлять требования и выстраивать взаимоотношения с ним, ориентируясь на его развитие.
- В общении с детьми-сиротами стоит использовать прямое указание на то, что не приемлемо или надо исправить. То есть вместо того, чтобы сказать: «И долго ещё ты будешь испытывать мое терпение?», можно обратиться к ребёнку следующим образом: «Перестань стучать ручкой по парте».
- Следует предъявлять претензии ребёнку всегда конкретно и всегда в соответствии с реальным положением дел. Вместо: «Ты никогда не работаешь на уроке», можно сказать: «Сегодня на уроке ты болтал с Мишей и поэтому успел сделать только два задания из четырех».
- Важно, чтобы одобрение было не менее значимой частью вашего общения с детьми, чем замечание.
- Необходимо, осуждая один тип поведения ребёнка-сироты, тут же предлагать другой. Например, удерживая руку драчуна, мы невербально сообщаем ему следующую информацию: «Сдержись, возьми себя в руки так, как я сейчас беру тебя». Если мы сразу не можем предложить ребёнку альтернативный способ поведения, то можно взять «тайм-аут» и вернуться к этому вопросу позже.
- Следует обращать внимание на то, умеют ли дети в вашем классе сотрудничать, мирно решать конфликты, помогать друг другу, т.к. учёба – это важное, но не единственное содержание жизни ребёнка-сироты.

- Педагогу необходимо корректно высказываться на тему семьи и родителей. Для ребёнка-сироты крайне необходимо чёткое понимание личности родителей, адекватное представление о них. Однако эти темы вызывают негативные эмоции у некоторых учащихся. Возможно педагогу придётся преодолевать защитные негативные реакции детей (тревога, раздражение), стараться формировать представления о семье, рассказывать о роли отца и матери, поскольку каждому ребёнку-сироте в самостоятельной жизни рано или поздно придется взять функции родителей на себя, быть ответственными и грамотными родителями для своих будущих детей.
- Необходимо организовать диалоговое взаимодействие с замещающей семьёй, в которой проживает и воспитывается ребёнок на принципах сотрудничества и партнёрского (а не нравоучительного) общения. Как следствие, станет возможным открытое отношение замещающих семей, их готовность к сотрудничеству, улучшение школьной успеваемости и повышение активности приёмных детей.

## **ЗАКЛЮЧЕНИЕ**

Создание у детей-сирот чувства защищённости, психологического комфорта, выявление его истинных психических и физических ресурсов, предъявление соразмерных им требований – важнейшие направления профилактики реакций дезадаптации в образовательной организации. Воспитание, обучение и развитие детей-сирот – это особый творческий труд. И это достаточно непростая задача, как для самого ребёнка, так и для взрослого, находящегося рядом с ребёнком. Это индивидуальный подход к целой системе отношений, существующий в той или иной системе (образовательная организация, организация для детей-сирот, замещающая семья и др.). При этом у детей-сирот есть возможность выйти на достойный жизненный уровень. Они вполне могут успешно адаптироваться к обществу, занять в нем ту или иную устойчивую позицию и сформировать позитивный образ своего будущего.

---

## СПИСОК ЛИТЕРАТУРЫ

1. Алиева М.А., Гришанович Т.В., Лобанова Л.В., Травникова Н.Г., Трошихина Е.Г. Я сам строю свою жизнь. СПб: Речь, 2001. – 216 с.
2. Бабушкина О.Н. Психологические особенности социальных сирот подросткового возраста // Сборники конференций НИЦ «Социосфера». – 2011. - №7. – С. 184-190.
3. Березин С. В., Евдокимова Ю. Б. Социальное сиротство: дети и родители: Материалы к курсу «Педагогическая психология» — Самара: Изд-во «Универс-групп», 2003г.
4. Грибанова Г.В. Нарушения формирования привязанностей у детей-сирот в раннем возрасте // Дефектология. – 1994. – №3. – С. 10-16.
5. Дети-сироты: консультирование и диагностика развития // Ред. Е. А. Стребелева; под ред. Стребелевой Е.А. – М.: Полиграф сервис, 1998г.
6. Дети социального риска и их воспитание./ Под науч. ред. Л.М. Шипицыной. СПб.: Речь, 2003. – 144 с.
7. Жуков В. Опыт и проблемы жизнеустройства детей-сирот и детей, оставшихся без попечительства, в современных условиях. - М., 2009. – 452 с.
8. Кащенко В.П. Педагогическая коррекция: М, Просвещение, 1994. – 223 с.
9. Комплексное сопровождение детей-сирот./ Под науч. ред. Л.М. Шипицыной. Материалы научно-практической конференции. СПб., 2003. – 93 с.
10. Комплексное сопровождение и коррекция развития детей-сирот: социально-эмоциональные проблемы / Под науч. ред. Л.М. Шипицыной и Е.И. Казаковой. – СПб., 2000. – 108 с.
11. Лангмейер Й., Матейчек З. Психическая депривация в детском возрасте. – Прага, 1984. – 89 с.
12. Лиханов.А. Дети без родителей: М; Просвещение, 1987. – 271 с.
13. Лишенные родительского попечительства: Хрестоматия. М.: Просвещение, 1991. – 223 с.
14. Мастерство психологического консультирования. (Под редакцией А.А. Бадхена, А.М. Родиной – СПб, 2002. –184 с.
15. Мудрик В.А. Социальная педагогика. М., 2000. – 200с.
16. Олиференко Л.Я. и др. Социально-педагогическая поддержка детей группы риска: М. – 2002. – 256 с.

17. Ослон В.Н. Ребенок в замещающей семье. Этапы адаптации / В.Н. Ослон // Приемная семья. – 2008. – № 2. – С.54.
18. Павлов И.П. Избранные труды. - М.: Издательство Академии педагогических наук РСФСР, 1951. – 567 с.
19. Павлова В.А. Семейная форма воспитания детей-сирот. СПб, 2003. – 52 с.
20. Прихожан А.М., Толстых Н.Н. Психология сиротства. – СПб.: Питер, 2005. – 384 с.
21. Прихожан А.М., Толстых Н.Н. Работа психолога в учреждениях интернатного типа для детей, оставшихся без попечения родителей / Рабочая книга школьного психолога. М.; Просвещение, 1991. – 374 с
22. Психическое развитие воспитанников детского дома./ Под ред. И.В. Дубровиной, А.Г. Рузской; М.: Педагогика, 1990. – 264 с.
23. Раттер Майкл. Помощь трудным детям. М, 1999. – 432 с.
24. Соломатина Г.Н. Приемные дети: Как справиться с проблемами адаптации и воспитания в замещающей семье. – М.: Владос, 2014. – 120 с.
25. Шипицына Л.М. Психология детей сирот. – М., 2005. – 628 с.
26. Шипицына Л.М., Иванов Е.С., Виноградова А.Д., Коновалова Н.Л., Крючкова Л.Л. Развитие личности ребенка в условиях материнской депривации.; СПб., 1997. –160 с.
27. Шульга Т.И., Слот В., Спаниард Х. Методика работы с детьми «группы риска». М.: 2001. – 128 с.

## ГЛОССАРИЙ

**Адаптация** (от лат. *adaptare* – приспособлять) – в широком смысле – приспособление к изменяющимся внешним и внутренним условиям.

**Деадаптация** – это неприспособленность человека к определённым, чаще всего новым условиям существования. Деадаптация в психологии – это несоответствие психофизиологического состояния человека новым, изменившимся условиям жизни.

**Депривация** (лат. *deprivatio* – потеря, лишение) – это психическое состояние, возникшее в результате таких жизненных ситуаций, где субъекту не предоставляется возможности для удовлетворения некоторых его основных психических потребностей в достаточной мере в течение длительного времени.

**Десоциализация** – утрата человеком по каким-либо причинам или под воздействием неблагоприятных факторов социального опыта, отражающаяся на его самореализации.

**Дети, оставшиеся без попечения родителей** – лица в возрасте до 18 лет, которые остались без попечения единственного или обоих родителей в связи с объявлением родителей умершими, лишением или ограничением родителей в родительских правах, признанием родителей безвестно отсутствующими, недееспособными (ограниченно дееспособными); установлением судом факта утраты лицом попечения родителей, отбывания родителями наказания в учреждениях, исполняющих наказание в виде лишения свободы, нахождения в местах содержания под стражей, подозреваемых и обвиняемых в совершении преступлений, уклонением родителей от воспитания детей или защиты их прав и интересов, отказом родителей взять своих детей из образовательных организаций, медицинских организаций, организаций, оказывающих социальные услуги, а также в случае, если единственный родитель или оба родителя неизвестны, в иных случаях признания детей оставшимися без попечения родителей в установленном законом порядке.

**Дети-сироты** – лица в возрасте до 18 лет, у которых умерли оба или единственный родитель.

**Замещающая семья** – не закрепленный законодательно термин, обозначающий любую семью, в которую помещается на воспитание ребенок-сирота или ребенок, оставшийся без попечения родителей.

**Индивидуальные (индивидуально-психологические) различия** – это особенности психических явлений (процессов, состояний и свойств), отличающих людей друг от друга. Индивидуальные различия, природной предпосылкой которых выступают особенности нервной системы, мозга, создаются и развиваются в ходе жизни, в деятельности и общении, под влиянием воспитания и обучения, в процессе взаимодействия человека с окружающим миром в самом широком значении этого слова.

**Организации для детей-сирот и детей, оставшихся без попечения родителей** – образовательные организации, медицинские организации и организации, оказывающие социальные услуги, в которые помещаются под надзор дети-сироты и дети, оставшиеся без попечения родителей.

**Опека и попечительство** – форма устройства несовершеннолетних граждан, при которых назначенные органом опеки и попечительства граждане (опекуны, попечители) являются законными представителями детей. Опека и попечительство устанавливаются в целях содержания, воспитания и образования детей, а также защиты их прав и интересов.

**Приемная семья** – опека или попечительство над ребенком или детьми, которые осуществляются по договору о приемной семье, заключаемому между органом опеки и попечительства и приемными родителями или приемным родителем, на срок, указанный в этом договоре.

**Психологическая травма (психотравма)** – вред, нанесённый психическому здоровью ребёнка в результате интенсивного воздействия неблагоприятных факторов среды или остроэмоциональных, стрессовых воздействий на его психику. Часто бывает связана с физической травмой, угрожающей жизни, либо нарушающей ощущение безопасности.

**Синтонность** (греч. *syntonia* со звучность, согласованность) – особенность склада личности: сочетание внутренней уравновешенности с эмоциональной отзывчивостью и общительностью по отношению к окружающей среде.

**Сопровождение** – это система профессиональной деятельности, направленная на создание социально-психологических условий для успешного воспитания, обучения и развития ребёнка на каждом возрастном этапе.

**Социализация** – процесс усвоения индивидом социального опыта, системы социальных связей и отношений.

**Социальная адаптация** – процесс активного приспособления ребенка, находящегося в трудной жизненной ситуации, к принятым в обществе правилам и нормам поведения.

**Усыновление/удочерение** – принятие в семью ребенка-сироты или ребенка, оставшегося без попечения родителей, на правах кровного. Усыновление (удочерение) является приоритетной формой устройства детей-сирот и детей, оставшихся без попечения родителей.